

鳥のように眺めてみませんか？



宍戸 栄徳

(香川大学大学院
地域マネジメント研究科 教授)

Harunori
Shishido

1 高徳線に乗って大学まで出勤するときに列車が屋島駅や栗林駅で何分も停車することがあります。複線区間であれば、せいぜい同方向の特急列車に追い越されるのも待つくらいで、10分近くも停車することはまれです。乗客のみんなは慣れっこになっているのかあまりイライラしている様子もなく黙って待っています。とは言っても嬉しいことでもありません。

高徳線で行き違いができるのは高松、栗林、八栗口、志度...の各駅です。これらの駅以外では行き違いはできません。そのため、平日の朝夕の通勤・通学時間帯において特急列車と通勤用の普通列車のダイヤ(グラム)を組むのに苦労されているようです。このような状況はダイヤを見れば専門家には一目瞭然なのですが、何しろダイヤ自体が業務用のものであり、たとえ入手できても慣れていないと運行の状況を把握するのは至難のこととされます。10分待ちの実態はよく分からないのです。

2 2年前にドイツ鉄道の広域列車司令室を見学するという貴重な機会を得ることができました。そこでは列車の運行状況をコンピュータのディスプレイに表示していました。画面にはある時間の断面で列車がどこにいるのかを示しています。時間を進めていけば列車はそれに応じて位置を変えて運行状況はよりリアルに再現されることとなります。列車の位置情報を収集するには技術的な問題もありますが、急速に進歩しているGPS技術を使えばそれほど難しいことはありません。

3 広域列車司令室のような情報を自分のPCでも見られれば面白いだろうと思ったものです。それに近いことが実現していることに気づきま

した。「鉄道Now」というHP(<http://www.demap.info/tetsudonow/>)です。手元にPCのある方は一度このHPにアクセスしてご覧いただければと思います。まだテスト中ということで未完成ですが、私などはずっと見ても飽きることはありません。アクセスすると初期設定では東京駅周辺の列車(JR、私鉄、地下鉄)の多数の列車が蠢いているのが見られます。「エリア指定」で香川県を選べば、高徳線の運行状況も見ることができます。東京と香川の2画面を並べて見比べると電車の密度の違いに驚きます。そして高徳線の10分待ちの秘密も理解することができます。

列車の中で待たされていてもその理由はよく分かりませんでした。しかし、この画面を鳥が上空から見ると、例えば行き違うはずの列車が今どこにいて数分後にはこの駅に到着するなど言うことがはっきりと直感的に理解できます。

私たちの身の回りや会社の経営などにも似たようなことがあると考えます。自分の目の前にあることだけに目を奪われずに、客観的に全体を見渡すことが重要だと思います。

追加

「鉄道Now」は実際の運行状況(遅延などを反映するものではなく、ダイヤ(時刻表)の情報に基づいていると思われます。この点にはご注意ください。

「鳥のように眺める」を体験されたい方は [fliht radar24](http://www.fliht radar24.com/) という

HP(<http://www.fliht radar24.com/>)をご覧ください。これは航空機の位置情報をリアルタイムに表示します。特に、背景を地図から衛星写真にすると、本当に飛行機から眺めているような錯覚に陥ります。これもお試しください。こちらはすべての航空機の位置を示している訳ではないことにご注意ください。

NEWS
1

「ほろ宵まつり」を開催

協同組合三本松商店会

協同組合三本松商店会(小西康雄理事長)は10月6日、三本松商店街(東かがわ市)で、「ほろ宵まつり」を開催しました。

「ほろ宵まつり」は24年前に三本松商店街の活性化を目的に、各地区で独自に開催していた秋祭りを商店街に集め、宵祭りとしてこの時期に開催しているものです。

今年は、東かがわ市合併を機に休止していた「おおち踊り」が、地元商店街で生まれ育った大学生を中心に計画され、10年ぶりに復活しました。

昔からある盆踊りの「おおち音頭」と現代的な「サンバおおち」があり、それぞれのグループが代わる代わるステージに上がり、観客を楽しませました。

その他、16地区の獅子舞が沿道を練り歩き、全国的にも珍しい女ちょうさや男ちょうさが「よいさーよいさー」と迫力いっぱいまつりを盛り上げました。

まつりの最後には毎年恒例のコマ投げが行われ、三本松商店街は今年も多くの人々で賑わいました。



▲サンバおおち



▲女ちょうさ

NEWS
2

マスコットキャラクター
「てぶくろ君」製作

日本手袋工業組合

日本手袋工業組合(吉田勤理事長)は組合の設立50周年を記念して、公式ホームページなどで従来から活用していたマスコットキャラクターの着ぐるみを製作しました。

ゆるキャラ「てぶくろ君」は黄色い大きな手袋の頭が特徴でオレンジの手袋をしています。

10月22日には、理事長とともに藤井東かがわ市長を表敬訪問し、お披露目を行いました。

吉田理事長は、「東かがわ市は、『てぶくろ市』を名乗っている。市と組合で力を合わせ、これからも東かがわ市の知名度を上げると共に、全国に東かがわ市の手袋の良さを知ってもらいたい」と語っていました。

「てぶくろ君」は、11月18日、とらまるてぶくろ体育館(東かがわ市)で開催される『あいらぶ東かがわ大物産展』や12月5日~11日に高松天満屋(高松市)で開催される『東かがわフェア』にも参加します。みなさまお誘い合わせのうえ、ご来場下さい。



▲てぶくろ君



▲昨年の「あいらぶ東かがわ大物産展」の様子

てぶくろ君の紹介

誕生日: 11月23日(てぶくろの日)

出身地: うどん県てぶくろ市

好きなもの: ひけた鱈、和三盆

尊敬する人: 両児舜礼・棚次辰吉(手袋業界で業績を残した偉人)

『組合ニュース』は組合活動のPRやイベントの告知や紹介にご活用下さい。掲載のお問い合わせは本会吉見までご連絡下さい。

中央会だより 1

『組合 絆 ルネサンス 日本は一つ』 第64回中小企業団体全国大会、宮崎県にて開催!

去る10月25日、『組合 絆 ルネサンス 日本は一つ』をキャッチフレーズに、第64回中小企業団体全国大会がシーガイアコンベンションセンター(宮崎県宮崎市)で開催されました。

本大会には、全国から中小企業団体の代表者約2,500名が参集し、本県からは国東照正会長をはじめ26名が参加し、岸本周平経済産業大臣政務官他、政党代表、関係機関代表、河野宮崎県知事、戸敷宮崎市長など多数のご来賓のご臨席を得ました。

大会では、「地域産業の再生・発展への支援の強化」、「東日本大震災からの復旧・復興の加速化」並びに「組合等連携組織対策の強化」を具体化するための中小企業対策の拡充に関する12項目(下記参照)について決議しました。

また、決議案に関連して、金子群馬県中央会会長より、国内産業をしっかりと維持・強化する必要がある等とした意見発表が行われ、満場の賛同を得て決議案は採択されました。

さらに、本大会の意義を内外に表明するため、中村宮崎県中央会青年部会長が、地域社会の絆を再生し、持てる力を組織に結集して、豊かな日本が再生されるよう全力を尽くすことを誓うとした『大会宣言』を高らかに宣言し、満場の拍手の下、採択されました。

これと併せて、優良組合34組合、組合功労者70名、中央会優秀専従者39名が表彰され、本県からは、優良組合として常造多度津事業協同組合、組合功労者として難波寛之氏(坂出食肉事業協同組合理事長)、中央会優良事務局専従者として高橋敬晃(本会連携支援部係長)が表彰されました。

なお、次期全国大会は、来る平成25年10月24日、滋賀県において開催することと決定しました。



■優良組合

常造多度津事業協同組合
理事長 生田 勝
平成15年10月設立
組合員数 34名



■組合功労者

難波 寛之
(坂出食肉事業協同組合理事長)
昭和39年10月設立
組合員数 20名



▲香川県中央会参加者の皆様



▲大会の様子(シーガイアコンベンションセンター)

大会決議

1. デフレ脱却のための総合的な経済対策等の実施
2. 万全な資金繰り対策の継続及び中小企業金融機能の拡充
3. 事業承継の円滑化等中小企業関係税制の拡充
4. 社会保障制度の見直し
5. 中小企業の実態を踏まえた労働・教育対策の推進
6. 公正な競争環境の整備、官公需対策の強化
7. 商店街等及び中小小売商業の活性化支援の拡充
8. 中小流通業・サービス業振興対策の強化
9. 被災中小企業・組合等の復旧の継続支援の拡充
10. 原発事故の早期収束
11. 組合組織の位置づけの強化
12. 中央会の組合等連携組織対策予算の拡充

中央会だより 2

香川県外国人技能実習生受入組合連絡協議会が講習会を開催

香川県外国人技能実習生受入組合連絡協議会は、10月19日、本会研修室（高松市）で、実習生受入事業の適正な運営を図るために講習会を開催し、会員組合から約50名が出席しました。

増田浩副会長（瀬戸内食品加工協同組合理事長）の開催挨拶の後、「外国人技能実習生受入のための留意点について」をテーマに高松入国管理局主席審査官椎葉敦氏から「今年7月9日から、みなし再入国制度がスタートしたことにより、パスポートと在留カードを持った外国人は、出国後1年以内に再入国する場合は再入国許可が不要となった。この制度は、一時的に帰国して、再入国する目的であるので、再入国を希望しないで帰国する場合は本来の出国手続きを取ってほしい」との説明が行われました。

次に、「全国における母国語相談事例と各国の送り出し機関の現状について」をテーマに、公益財団法人国際研修協力機構企業部相談課課長岸本明人氏から「香川県の母国語相談件数は、人数の割合から見ると若干多い割合であり、相談の内容そのものは重みを増している。送り出し機関については、中国から他の国へ変更する組合がある。また、ミャンマーからの受入を希望する相談も増えている」と説明を受け、講習会を終了しました。



▲講師 椎葉主席審査官



▲講師 岸本企業部相談課課長

中央会だより 3

2012国際協同組合年記念行事「協同組合フェスティバル」を開催

10月21日、本会等で組織する2012国際協同組合年香川県記念行事実行委員会はサンポート高松大型テント広場において、2012国際協同組合年香川県記念行事「協同組合フェスティバル」を開催しました。

「協同組合フェスティバル」は協同組合が担う社会・経済に対する役割について、実行委員会の参加団体の組合員（利用者）および地域社会に広く伝え、協同組合運動への理解と賛同を得ることが目的です。

実行委員会代表宮武利弘（県農協中央会会長）の開会挨拶に続いて、本会の谷野克明専務理事らが、オープニングセレモニーのくす玉開きを行いました。

会場では、農畜産物、海産物、加工食品、製品等の販売・展示や体験コーナーを設けたほか、実行委員会参加団体の紹介パネル展示を行いました。

また、視聴コーナーでは、後援番組「"絆"街道をゆく 協同組合の父 フリードリッヒ・ライファイゼンの軌跡」を、展示場では後援映画「人生、ここにあり」を上映しました。

当日は天候にも恵まれ販売・展示・体験ブースはたくさんの人で賑わいました。



▲くす玉開きの様子



▲販売・展示・体験ブース

お知らせ1

「必ずチェック最低賃金! 使用者も 労働者も」 ~香川労働局~

香川県最低賃金は、

平成24年10月5日から **時間額 674円** に改定されました。

この最低賃金は、臨時やパートを含むすべての労働者に適用されます。ただし、特定の産業（①冷凍調理食品製造業、②はん用機械器具、生産用機械器具、業務用機械器具製造業、③電子部品・デバイス・電子回路、電気機械器具、情報通信機械器具製造業、④船舶製造・修理業、船用機関製造業）については、特定最低賃金が適用されます。

最低賃金に関するお問い合わせは香川労働局賃金室（Tel087-811-8919）までお願いします。

お知らせ2

一般事業主行動計画の策定・届出、公表・周知が義務となっています

平成23年4月1日からは、行動計画の策定・届出、公表・周知が、従業員101人以上の企業に義務づけられるようになりました。（100人以下の企業は努力義務です）

行動計画には、(1)計画期間、(2)目標、(3)目標を達成するための対策とその実施時期の3つを定める必要があります。

以下の手順です。

- ①仕事と子育てに関する雇用環境の整備状況や労働者のニーズを把握しましょう!
- ②計画期間を設定しましょう!
- ③行動計画に掲げる目標を設定しましょう!
- ④目標を達成するための対策を立てましょう!
- ⑤行動計画の策定→行動計画策定届を香川労働局雇用均等室へ提出しましょう!
- ⑥行動計画を実施しましょう!
- ⑦次期行動計画を策定しましょう! → ①にもどる
- ⑧認定を受けましょう!

事業主は、雇用環境の整備について適切な行動計画を策定したこと、その計画に定めた目標を達成したことなどの一定の要件を満たす場合に、申請を行うことにより都道府県労働局長の認定を受ける。

お問い合わせ先

香川県中小企業団体中央会

連携支援部（TEL：087-851-8311）

香川労働局雇用均等室（TEL：087-811-8924）

HP：<http://kagawa-roudoukyoku.jsite.mhlw.go.jp/>

お知らせ 3

労働保険適用促進について ～香川労働局～

香川労働局からのお知らせ



社長！
あなたには労働保険に
入る義務があります。

正社員、パート、バイトなど、一人でも労働者を雇っている事業主の方で、まだ労働保険（労災保険、雇用保険）に加入されていない場合は、すぐに加入手続きをして下さい。

詳しくは、香川労働局総務部労働保険徴収室（電話087-811-8917）または、最寄りの労働監督署・ハローワーク（公共職業安定所）にお問い合わせ下さい。

お知らせ 4

国家公務員倫理週間について

曇りなき 倫理が育む信頼感 *12月1日～7日は、国家公務員倫理週間です*

国家公務員は、国民の皆さまの疑惑や不信を招くことがないように、国家公務員倫理法や倫理規程で定められた倫理保持のためのルールを守っています。

皆さまの御理解・ご協力をお願いいたします。

「許認可」、「立入検査」、「契約」の相手方などとの間では、以下のような行為を行うことが禁止されています。

- 香典、歳暮、御礼の品等の名目を問わず金銭・物品の贈与を受けること
- 供応接待を受けること
- 車による送迎等の無償の役務の提供を受けることなど
- ❗ ルールに違反した職員は、懲戒処分等の対象となります。

※以下のような行為は許されています。（詳しいルールについては下記HPで!）

- 広く一般に配布される宣伝用物品を受け取ること
- 割り勘での飲食
- 職務で出席した会議において簡素な飲食の提供を受けること など

■公務員倫理ホットライン■

電話：03-3581-5344（平日9:30～18:15）

メール：rinrimail@jinji.go.jp ※電話、メールとも通年で受け付けています。

業者からの金銭・物品等の贈与、接待など、国家公務員の倫理に反すると疑われる行為に気付かれた方は、御連絡下さい。通報者の氏名等は窓口限りでとどめられます。

国家公務員倫理審査会 <http://www.jinji.go.jp/rinri>（リンクフリー）

共済制度について

香川県中央会では、取引先事業者が倒産し、売掛金債権等が回収困難になった場合に、貸付が受けられる制度「経営セーフティ共済」・小規模企業の個人事業主・個人事業の共同経営者・会社等の役員に対する退職金制度「小規模企業共済制度」を推進します。

中小企業経営者の
みなさまへ

国が準備したセーフティネット 安心の材料をご提供します。

取引先の突然の倒産!まさかのときの
資金調達先は準備していますか?

経営セーフティ共済

「経営セーフティ共済」は、中小企業倒産防止共済制度の愛称です。

売掛金が回収できなくなった。
資金ショートで連鎖倒産してしまう...

平成23年10月から改正!

- ① 共済金の貸付限度額 : 3,200万円 → 8,000万円
- ② 掛金の積立上限額 : 320万円 → 800万円
- ③ 掛金月額の上限額 : 8万円 → 20万円
- ④ 共済金の償還期間 : 一律5年 → 貸付額に応じて5~7年
5,000万円未満 5年
5,000万円以上6,500万円未満 6年
6,500万円以上8,000万円以下 7年
- ⑤ 早期償還手当金の創設

※詳しくは下記連絡先まで

「取引先の倒産」と
「商取引の事実」の
確認で迅速に貸付実行。
回収困難となった売掛金(被害額)相当の資金を調達できます。(最高8,000万円まで)

当面の資金繰りに
役立ち、自社と社
員を守れます。

自社のリスク
マネジメントの
ひとつとして
お考えください。

★掛金は損金(必要経費)に算入できます。

経営者ご自身の「現役引退後の生活
資金」のことをお考えですか?

小規模企業共済制度

年金だけでは不十分で、不安がある。
自分で積み増しするには、どんな
ものがあるのかな...

個人事業主の
「共同経営者」も
加入できます!

共同経営者とは個人事業の経営に携わる方で配偶者・後継者・親族以外の方も加入可能です。一事業主につき「2名」まで。

共同経営者の加入イメージ



※詳しくは下記連絡先まで

将来、「廃業」「役員退任」
等が生じたときに共済金をお受け取りいただけます。

現役引退後の
安心した生活設
計が図れます。



★掛金は全額所得控除の対象になります。(左図は掛金月額3万円の場合)

●共済制度の詳細内容は、パンフレット等を必ずご覧ください。

共済制度のお申し込みは

香川県中小企業団体中央会

〒760-8562 高松市福岡町2丁目2番2-401号
香川県産業会館4階
TEL.087-851-8311 (代) FAX.087-822-4377

共済制度の運営機関



中小企業と地域振興をもっとサポート

独立行政法人
中小企業基盤整備機構

〒105-8453 東京都港区虎ノ門3-5-1 虎ノ門37森ビル

共済相談室 TEL 050-5541-7171

URL <http://www.smrj.go.jp/kyosai/index.html>

景況は先行きに注意を要する状況

2012年9月

9月の県内景況は、前年同月と比べて業界の景況DI値は-50ポイントで前月調査の-43.8ポイントから6.2ポイントの悪化となった。その他の主要指標のDI値においては、売上高DI値は-41.6ポイントで前月調査の-31.2ポイントから10.4ポイントの悪化、収益DI値は-48ポイントで前月調査の-43.8ポイントから4.2ポイントの悪化となり2ヶ月連続で主要指標全てが悪化となった。円高や原油価格の上昇、更に中国における反日感情の高まりによる影響が業種を問わず報告されており、先行きに注意を要する状況が続いている。

香川県内の業種別DI値の変化 (対前年同月比)

		売上高	在庫数量	販売価格	取引条件	収益状況	資金繰り	設備操業度	雇用人数	業界の景況
製 造 業	食料品									
	繊維・同製品									
	木材・木製品									
	印刷									
	窯業・土石製品									
	鉄鋼・金属製品									
	一般機器製造業									
	輸送用機器									
	その他									
非 製 造 業	卸売業							—		
	小売業							—		
	商店街							—		
	サービス業		—					—		
	建設業		—					—		
	運輸業		—					—		
	その他		—					—		
DI値(当月)		-41.6	-19.4	-14.5	-16.6	-48	-27	-20	-12.5	-50
DI値(前月)		-31.2	-5.6	-10.4	-10.5	-43.8	-25	-36	-8.3	-43.8

好 転	やや好転	変わらず	やや悪化	悪 化
30以上	10~30未満	10未満~▲10	▲10超~▲30未満	▲30以上

DI(ディフュージョン・インデックス)・・・前年同月と比較した企業の景況感を示す業況判断指数

計算式: (「増加」「好転」した組合数 - 「減少」「悪化」した組合数) / 有効回答組合数 × 100

※ただし、在庫総数についてはDI値マイナスの場合には好転、プラスの場合には悪化の方向とします。

※中央会では、県内の地区・業種を代表する中小企業組合の役職員(19業種、48名)を情報連絡員として委嘱しており、本調査報告は、連絡員からの景況報告をもとに毎月集計しております。

業界情報

【食料品】

- 製麺会社各々に差はあるが、全般的にかなり消費が落ち込んでいるようである。また、外国産小麦(麵用小麦)の政府売渡価格が8%値上げされたことに伴い、小麦粉価格が12月20日以降出荷分から1袋(25kg入)当たり115円上がることとなっている。(今回はパン用小麦粉は据置です。)(製粉製麺)
- 出荷高は対前年同月比94.4%。(調理食品)
- 原材料及び燃料費等の価格上昇が収益を大分圧迫しています。また最近、大手スーパーへの納入状況が刻々と悪化しています。経営母体が変わったことによる商品構成の変化の影響と考えられます。(豆腐)
- 組合員の上半期(4月~9月)の売上業況は、前年同期比95%程度であり、その主な原因は国内食品消費動向の逡減と推察される。すなわち、和食の減少や洋食の増加による食生活の変化及び外食の依存度が高まった影響と考えられる。当組合上半期の出荷実績は前年同期比95.6%と低下した。醤油は輸出にはなじまない食文化と考えられ、市場の拡大は難しい。当組合の生揚出荷量も平成14年3月期をピークに減少傾向が続いている。薄利多売の産業といえる。(醤油)

【繊維・同製品】

- 日本政府の尖閣諸島国有化以降、徐々にではあるが通関業務の遅れが発生している。今後本格的な冬物商戦に影響が出ることも考えられる。(手袋)

【木材・木製品】

- 共同受注事業に現在も鋭意取り組んでいますが、当組合が取り扱う案件が今のところ皆無の状態です。組合が扱っている木工・家具製品と関連する業界とは組合との連携を取ってほしい。(家具)
- 新築住宅の受注営業に消費税アップ対策を盛り込んでエンドユーザーにアピールする行動を実行しはじめた大手プレハブメーカーが先行している。長期優良住宅の120万円の補助金がすすんでいる。(製材)
- 依然として、木材価格の低迷と住宅着工数の減少、公共建物の工事進捗スピードが遅いため流通も悪化している。(木材)

【印刷】

- 印刷用紙は輸入紙が入り込んだ関係で前年値上げ前の水準まで価格は低下している。反面、インキについては値上げした水準で推移している。景況の回復の見通しは立たない。(印刷)

【窯業・土石製品】

- 金融円滑化法の年度末終了をうけて、不良債権の発生が懸念される。不安材料として公共工事、特に土木工事の地域内での減少度が大きいと思われる。(生コンクリート)
- 組合員と取引のある商社の話では、日中問題で中国から取り寄せしている製品の入荷遅れが始めているようである。納期に間に合わないなど、対応に追われている組合員の話をするようになった。(石材加工)

【鉄鋼・金属】

- 近隣諸国及び欧州の影響が将来的に懸念されている。現事業の充実もさることながら、新規事業の模索も必要と感じる今やである。(鍍金)

【一般機器】

- 景況は7~9月期は回復の動きに足跡が見られ、停滞色が濃くなってきた。生産高は対前年比で減少傾向が続いている。比較的好調を持続しているのは建設用クレーンで大型製品を主力に海外輸出と震災復興需要で伸びている。フェンス類製造業はここ数年、仕事量、売上ともに大幅なダウンで推移、特に昨年は大幅な落ち込みであったが、少し需要が出ており持ち直しつつあり利益幅は少ないが仕事量は増加している。陸用、船用压力容器製造の売上高は昨年同期比80%に落ち込んでおり受注残は13年上半期までで、14年以降は円高のため商談成立は厳しい状況である。ただ、これまで15年以降の商談成立は殆ど出来なかったが、採算を考慮すれば契約に至ることもあり、今後コスト削減に努力すれば、発注が出るので期待できる。懸念があるとすれば円高がこれ以上進まないことである。また、鋳物製品製造業の組合員が10月に自己破産申請を行った。大手メーカー納入の主力製品が在庫整理の影響を受けて受注が伸び悩む一方で、中国製の安価な製品の流通もあって採算割れが続き破産に至った。鉄工業界はグローバル化がいち早く進展しており競争激化に対応(円高対策)と自助努力が必要である。(一般産業用機械・装置)

【輸送用機器】

- 9月の工事代金売上は先月より1億円減少しました。稼働人員も減少し、当分の間このような状況が続くと思われます。(造船)

【その他製造業】

- 暑さが長く続いたので、追加注文が多かったように聞いている。(団扇)
- 先月危惧していた官公庁関係の入れで、木綿わた、化繊わた共に落ちできませんでした。他の省庁関係も布団の発注量が少なく今回は仕事がありません。落ちした業者の中に日中関係悪化の影響で木綿が輸入できなくなる可能性があり流動的な状況です。(綿寝具)

【小売業】

- 組合主催の「ほろ宵まつり」があり、地元大学生が東かがわ市合併前の「おおち踊り」を復活しました。(各種商品)
- 台風、大雨の影響が本年度は少なく全般的に安値傾向が続いている。(青果物)
- 原油相場は世界的景気後退を見込み、低下傾向であるが現時点では石油製品小売単価に影響していない。10月中旬以降あたりから少しずつ単価の低下が見込まれる。10月1日より石油石炭税が1リットルあたり25銭増税されるが、価格転嫁が進みにくい環境からマージン率の低下が予想され、引き続き苦しい状況。(石油)
- 9月に入っても残暑が厳しかったためエアコンが好調でした。太陽光発電は競争が厳しく、売価が大幅に落ち、手間ばかりでなかなか決まらず苦戦している。特にテレビの落ち込みを他の商品でカバーすることが大変難しい現状です。この秋から年末にかけて家電業界は厳しい時代に入ります。(電機)

【商店街】

- 気温が高めに推移したため、高齢者の出足が悪く、秋物の立ち上がり(売上)に影響が出た。全体的にも消費者の財布のヒモは固く景気が良いとは言えない。消費を喚起させる商品やサービスの提案が急がれる。(高松市)
- 残暑の厳しい9月でした。月末は台風17号の接近で厳しさが倍増しました。商店街では7月末より組合員の大きな負担になっていたアーケード町費を減額しました。負担金を集めることによって税金を支払い、借入金の返済と二重苦となっていました。返済も来年12月で終了することで検討を重ね、金融機関より快く融資をもらい、負担金の軽減を図ることができました。しかし個店の売上は下げ止まる様子はありません。(近隣の)丸亀町商店街は(丸亀町)「グリーン」のオープン以来、平日の通行量は10%程度増えているようですが、当商店街はここ数ヶ月減少しています。(高松市)
- 商店街内の店舗の減少が止まりません。市の計画で道路の拡幅が持ち上がっており、期待をしています。(坂出市)
- 9月は気温が高く、業種によっては極めて業況が悪いという声を多く聞いた。創業以来の悪さだったという店もあり、打つ手が無いのが現状である。(丸亀市)

【サービス業】

- 好況、不況といっても好況な企業もあれば、不況な企業もある。我々の業界は近年慢性的な不況のなかにあるが、つまるところ企業が発想の転換を図るか、新しい試みを目指すべきなのだろう。(ディスプレイ)
- 9月の売上は対前年比で5%の売上減であった。特に9月は厳しかったが、10月も低調であり、対前年比は厳しい入込状況である。(旅館)
- 引き続きスマートフォン関連の要望が多くなっている。米国アップル社の新製品等の影響も大きい。(情報)
- 業界の状況としてオーバーストアやお客様のニーズの多様化などで売上がシリシリと減少している。組合員の高齢化の問題もあり若手経営者の組合加入推進と「美」に対する新しい分野の開拓が必須。(美容)

【建設業】

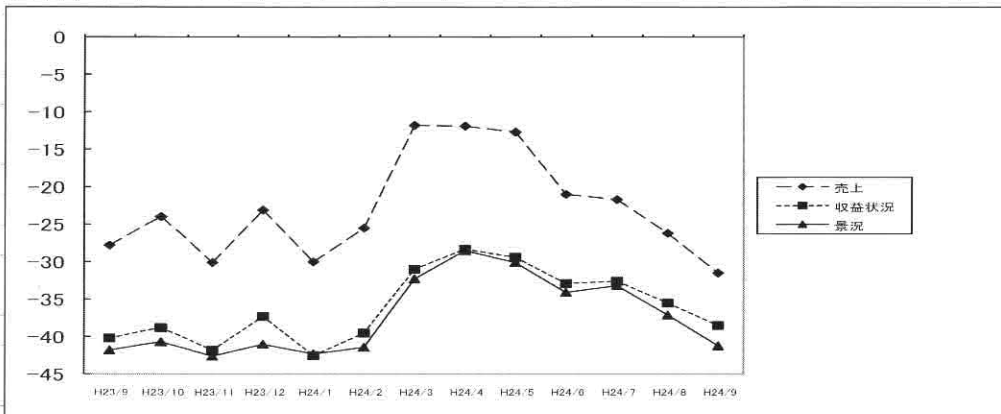
- 平成25年度国の公共事業予算概算要求が若干増。来年度以降の防災・減災を中心とした取組等、長期間にわたり減額されてきた公共事業に下げ止まりの傾向がうかがえるが、依然として需給のバランスが大きく崩れた厳しい状況。(総合建設)

【運輸業】

- 景気低迷により営業収入、輸送人員とも減少傾向が続いており、依然として厳しい経営状況が続いている。(タクシー)
- 8月分の高速道路通行料金支払額の対前年同月比は103.5%と7月に続いてプラスであったが、お盆休み等もあり対前月比では96.4%であった。上期の最終月である9月分が対前年同月比でプラスになれば上期としては対前年比でトントンが微減となると思われる。(トラック)
- 8~9月は鈍化する見込みで、売上の減少が懸念されていたが、結果的には変化なく推移できた。しかしながら、燃料価格が3円前後高くなり、収益は伸びていないと思われる。(貨物)

全国集計による主要3指標(DI)の推移(対前年同月比)

■全業種



※集計結果は、本会ホームページ上でもご覧になれます。

<http://www.chuokai-kagawa.or.jp/>

組合企業訪問 頑張ってます

農業生産法人 株式会社ムムム自然栽培農場

■ 所属組合 香川県産業振興事業協同組合

会社の概要



山西農場主

代表取締役 山西 和雄
設立 平成20年11月25日
資本金 300万円
従業員数 6名
本社住所 〒769-2604
東かがわ市西村520番地1
TEL 0879-25-7717
FAX 0879-25-7718
農産物の生産販売
事業内容 農産物を原材料とする食料品の
製造販売
ホームページ <http://sanukinomumumu.com>



▲農場風景



▲ハウス内の様子

沿革

平成20年 6月 山西農園設立
平成20年 11月 株式会社山西農園設立
平成24年 6月 株式会社ムムム自然栽培農場
へ社名変更



▲ムムムの野菜

ムムム農法のこだわり

▲豊かな大地と水

農地は瀬戸内の温暖な気候に恵まれ、日照時間は全国でも有数です。農業履歴のない圃地を選定し、灌水はすべて湧水を使用しています。

▲長期熟成

土作りは雑草、小枝等に米ヌカ、糖蜜等を混ぜ、2~3年熟成した堆肥を圃地に入れ土壌改良を行なっています。

▲炭の力で根を元気に

播種・苗の植付時にはもみがら燻炭を使用します。燻炭は植物の根張を良くする効果があり、白い綿のような毛根の発生を促します。いくら良いミネラル成分があっても吸収する根の発育が悪くてはなにもなりません。又、もみがら燻炭は善玉微生物の住処となり微生物は微量元素の分解・吸収を助け、自らもミネラル成分となります。

▲植物を野菜からつくる

当農園では、大量の草木堆肥、サトウキビの糖蜜、発酵青汁など自然農法にかかせない自然の資材が容易に手に入ることから、これらを有効活用して栽培に役立てています。

▲薬を使わない害虫退治

害虫対策としては、燻炭製造時に副産物として生成さ

思わずムムムと唸る美味しく安全な野菜を生産

れる木酢を用います。その木酢は三ヶ月寝かせ希釈して使用します。害虫は木酢が苦手のように忌避性があります。又、大きな虫は作業員が手で取っています。腰がかがめ、這いながら害虫退治をしています。

▲ 野菜のための青汁づくり

もう一つの追肥は、発酵青汁です。自然界のドグダミ、ヨモギ、スギナ、カヤ等の先端部分(成長点)を糖蜜、木酢、天然水と混ぜて10~20日発酵熟成して野菜に噴霧します。これは曇天がつづき、植物体がストレスを感じ、未同化窒素が溜まった時などに大変効果を発揮します。未同化窒素は成長に使われ、硝酸態窒素も激減します。

▲ エグミの無いクリアな味の秘密

生育時には成長に応じて追肥をします。追肥は二種類あり、一つはボカシ肥、植物の成長にかかせない成分、ミネラル分を2~3ヶ月発酵させます。このボカシ肥は乳酸菌を始め色々な善玉微生物により化学肥料では考えられないアミノ酸窒素を作り出します。植物の成長に欠かせない窒素ですが窒素その物でなくアミノ酸窒素を与えることにより、エグミ、雑味のないクリアな味の野菜が出来ます。エグミ、雑味などは、今話題の硝酸態窒素が原因です。硝酸態窒素は体に大変有害です。当農園では、この硝酸態窒素の管理に重点を置いています。

▲ 有機と言わない理由

ムムム自然栽培農場は有機農業とは異なります。有機農業は認められた範囲で農薬を使用するほか、畜産系廃棄物も使用します。畜産飼料には抗生物質、ホルモン剤その他薬品を使用する場合があります。当農園はあくまでも自然界で取れる化学的処理をしていない植物性資材を使い、植物から植物を作るというコンセプトの元に栽培を行なっています。

▲ 販売店ではなく「生産農家」です。

こだわりと自信をもって、一から土を作り、野菜を育て、ムムム農法でとれる野菜しか販売しません。これが、「生産農家」であることの証なのです。

当農園では、6名が働いています。そのリーダー山本久芳氏は、農業大学校を経てJAにて各種農産物の栽培に30年間指導員として勤務した経験を持ち、慣行農法、有機農法、自然栽培農法とすべてに通じ、長い間培った生物学的知識と感性で他のスタッフをリードし、

育成しています。

当農園では見学者を歓迎しております。まず農地・資材・作業を見て、ムムム農法を理解して頂きたいと思っています。

今後の抱負

農業生産法人ムムム自然栽培農場を立ち上げ3年が過ぎようとしています。4.3haの畑の整備も終わり、この春よりムムム農法で人参、じゃがいも等40種類余りの野菜を一通り生産し、農薬、化学肥料、畜産系廃棄物を一切使わない栽培に改めて自信がついたところです。今後は、今開発中のムムム農法でとれた野菜を無添加で調理、レトルト化した離乳食、介護食を販売し、アレルギーやアトピーなど限定した食事しか食べられない方々に提供したいと思っています。わが社のレトルトパッケージには、ムムム農法であること、生産地、生産者を表示しています。パンフレットやホームページでは262項目の残留農薬、放射能の検査資料も公開し、安全安心の食べ物を安く販売したいと思っています。

また、一方でムムム農法での生産連携を進め、耕作放棄地の解消や限界集落の活性に役立ちたいと、鳥取県、岡山県の農家とムムム農法のグループ化を進めています。来年還暦を迎えますが、今後、安心安全の食材の提供と農業後継者の育成に取り組んでいきたいと思っています。



▲ビューレのレトルト



▲その他取扱商品(和三盆糖蜜)

商工中金だより

独立行政法人日本貿易保険(NEXI)と連携し、「NEXI貿易保険付債権譲渡担保融資」制度の取扱いを行っています。

【『NEXI貿易保険付債権譲渡担保融資』制度】

貸付対象者	以下の2点を充足される方 ①NEXIの貿易保険が付保された輸出代金債権を保有する法定中小企業 ②商工中金の株主となって頂いている中小企業団体とその構成員の皆様 ◆中小企業等の皆さまで、現在中小企業団体の構成員になられていない方は最寄りの商工中金各支店にご相談下さい。
貸付形式	手形貸付 資金使途 運転資金 貸出通貨 日本円、米ドル
貸付条件	【貸付金額】(日本円)輸出代金債権額を上限 (米ドル)100千ドル以上、且つ、輸出代金債権額を上限とする 【利率】当金庫所定の利率 【利払方法】(日本円)一括前払い、(米ドル)一括後払い 【貸出期間】担保とする輸出代金債権の決済期日とする(原則1年未満) 【償還方法】期限一時
担保	①債権譲渡禁止特約がない輸出代金債権 ②NEXI貿易保険保険金請求権
保証人	必要に応じて提供いただきます
その他	融資に際しては当金庫の審査が必要となります。審査結果によってはご希望に添えない場合がございますので、予めご了承下さい。

なお、詳細につきましては、商工組合中央金庫 高松支店までお問い合わせ下さい。

【お問い合わせ先】
株式会社商工組合中央金庫 高松支店
〒760-0052 高松市瓦町1-3-8
TEL.087-821-6145
FAX.087-851-6074

日本政策金融公庫だより

● 中小企業事業からのご案内 ●

なお、下記掲載は貸付制度の一部ですので、詳しくは日本政策金融公庫高松支店 中小企業事業までお気軽にお問い合わせください。

融資制度	融資限度額	融資利率	特別利率限度額	融資期間(最長)	融資制度	融資限度額	融資利率	特別利率限度額	融資期間(最長)
新事業育成資金 (固定金利型)	6億円	特別利率③ ただし、6年目以降は 基準金利+0.2%	6億円	設備 15年 運転 7年	地域活性化・ 雇用促進資金	7億2千万円	特別利率①②③	5億4千万円	設備 20年 運転 7年
新事業活動促進資金 (固定金利型)	7億2千万円	特別利率①③	2億7千万円	設備 20年 運転 7年	環境・エネルギー 対策資金	7億2千万円	特別利率①②③ 特許工率	4億円	設備 15年 運転 7年
IT活用促進資金	7億2千万円	特別利率①②	2億7千万円	設備 15年 運転 7年	経営環境変化 対応資金	7億2千万円	基準利率 (注1)	—	設備 15年 運転 8年
企業活力強化資金	7億2千万円	特別利率①②③	2億7千万円	設備 20年 運転 7年	事業再生支援資金	7億2千万円	基準利率+2.5% 基準利率+1.0%	—	設備 10年 運転 5年
海外展開資金	7億2千万円	基準利率 特別利率②	2億7千万円	設備 15年 運転 7年	企業再建・ 事業承継支援資金	7億2千万円	基準利率+0.3% 特別利率①	2億7千万円	設備 20年 運転 15年

(注1) ●長期運転資金に限り、上限3%

(注)同一貸付でも、信用リスクや貸付期間により、適用利率が異なります。融資利率等の詳細は日本政策金融公庫HPをご覧ください。

● 国民生活事業からのご案内 ●

融資制度内容

経営の安定を図る方に ~最大0.5%引下げ!~

ご融資の対象	最近の経済情勢等により業況が悪化し(商品・材料の値上げ、消費マインドの低下による売上の減少等)、資金繰りに支障を来している方、または支障を来すおそれがある方
ご融資限度額	4,800万円
ご融資利率	利率 0.95%~2.30%(固定: ③に該当する場合*) ①売上が減少する等業況が悪化している方に対する利率低減…▲0.3% ②雇用の維持・拡大を図る方に対する利率低減…▲0.2% ③上記の2項目に該当する方に対する利率低減…▲0.5%

*お利息は平成24年10月15日現在のものです。「担保の状況」「保証人の有無」等の条件、ご返済期間等による異なる金利が適用されます。詳しくは公庫の窓口まで、お気軽にお問い合わせください。

設備資金ご利用の方に ~当初2年間0.5%引下げ!~

ご融資の対象	国内経済活性化に資する設備資金(一部制度を除く)を新たにご利用の方
ご融資限度額	各融資制度に定める限度額
ご融資利率	当初2年間:各融資制度に定める利率-0.5% 3年目以降:各融資制度に定める利率

*いずれのお取扱いも平成25年3月31日までとなっております。 ※ご相談の結果、お客さまのご希望に沿えないことがあります。

国の教育ローンお取扱い中です

日本公庫では、大学、高校等に入学・在学される方の保護者の皆様に対し「国の教育ローン」のお取扱いをしております。
ご利用ご希望の方は、下記までお気軽にお問い合わせください。

株式会社 日本政策金融公庫 高松支店 URL:<http://www.jfc.go.jp/>

中小企業事業
〒760-0023 高松市寿町2-2-7 COI高松ビル3階
TEL:087-851-9141 FAX:087-822-1423

国民生活事業 融資相談係
〒760-0023 高松市寿町2-2-7 COI高松ビル2階
TEL:087-851-0198 FAX:087-822-9274

4日	都道府県中央会事務局代表者会議	(東京都)
10日	中小企業総合展2012～11日	(東京都)
11日	テーマ別情報提供研修～12日	(東京都)
	中小企業活性化担当者研修～12日	(東京都)
	青年部正副会長会	(本会研修室)
13日	創業・起業応援セミナー 企業組合サミット	(岡山県)
	赤帽香川県軽自動車運送協同組合 小企業者組合成長戦略推進プログラム等支援事業会議	(赤帽香川県本部)
17日	協同組合フリーネットワーク第12回通常総代会	(高松テルサ)
	IT支援研修～19日	(東京都)
	2012国際協同組合年香川県記念行事実行委員会事務局打合せ	(香川県JAビル)
19日	高松市中小企業振興審議会	(高松市役所)
	香川県外国人技能実習生受入組合連絡協議会セミナー	(本会研修室)
21日	2012国際協同組合年香川県記念行事「協同組合フェスティバル」	(サンポート高松)
22日	香川新卒者就職応援本部	(高松サンポート合同庁舎)
24日	全国大会参加ツアー～26日	(宮崎県他)
25日	第64回中小企業団体全国大会	(宮崎県)
26日	全国鍍金工業組合連合会中国・四国・九州地区ブロック会議	(高知県)
	香川県交通安全県民大会	(香川県庁ホール)
30日	瀬戸内ブランド発掘フォーラム	(サンポートホール高松)

中小企業大学校 研修の御案内

- タイトル 5Sと製造現場の「見える化」
- 日 時 平成24年12月5日(水)～12月7日(金) [3日間]
- 会 場 中小企業大学校 関西校
- 対象者 管理者(課長クラス)、新任管理者(新任課長、その候補者)
- 受講料 27,000円(税込)
- 定 員 30名
- 特 色 ①現場改善の基本と具体的な手法、着眼点を学びます。
②「5S」「見える化」の本質や活動の展開・定着への取り組みについて
③自社の現場改善に向けた5S実践の手順を検討します。

●お問い合わせ先

中小企業基盤整備機構近畿支部
中小企業大学校関西校
兵庫県神崎郡福崎町高岡

TEL.0790-22-5931

○講 師 実践マネジメント研究所 代表 植條 英典

※詳細情報

<http://www.smrj.go.jp/inst/kansai/list/24kansai/065019.html>

BOOK RANKING 県内ベストセラー



順位	書名	著者	出版社/定価
1	憑物語	西尾 維新	講談社/1,365円
2	聞く力～心をひらく35のヒント～	阿川 佐和子	文藝春秋/840円
3	禁断の魔術～ガレリオ8～	東野 圭吾	文藝春秋/1,470円
4	山中伸弥先生に、人生とiPS細胞について聞いてみた	山中 伸弥	講談社/1,260円
5	置かれた場所で咲きなさい	渡辺 和子	幻冬舎/1,000円

ご活用ください。 産業雇用安定センター

当センターは、厚生労働省と経済・産業団体の協力により設立された公益法人で、「失業なき労働移動」実現にむけて、全国ネットで出向・移籍等の支援業務を行っています。

会社間の人材移動

雇用の拡大

事業の拡大・組織の強化等

雇用の縮小

事業の再編・縮小・閉鎖等

無料の職業紹介

情報提供・相談・斡旋の
費用はかかりません。

- 人材の受入（途中採用）や人材の送出（雇用調整による再就職支援など）をご検討の企業様からのご相談をお待ちしています。
- 離職を余儀なくされる方に、ご希望をお聞きし求人開拓を行い再就職のお手伝いをいたします。

●お問い合わせは

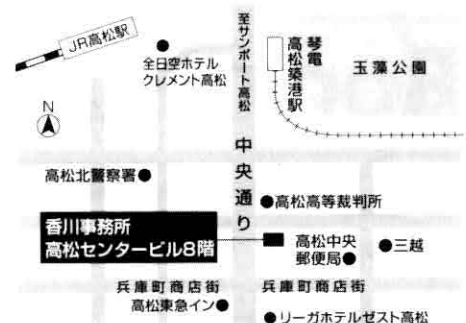


財団法人 産業雇用安定センター 香川事務所

〒760-0023 香川県高松市寿町2丁目4-20（高松センタービル8階）

TEL.087-851-1011
FAX.087-851-1014

ご利用時間
9:00~17:00
（土・日・祝日は除く）



URL <http://www.sangyokoyo.or.jp/> E-mail kagawa-j2@sangyokoyo.or.jp 左記のセンターホームページでは求人情報を提供しています。